



# VIAJE ORNITOLÓGICO A NUEVA ZELANDA

27 de octubre a 11 de noviembre de 2013

*Participantes: Pablo Gutiérrez, Ricardo Hevia, Daniel López, Miguel Rouco y Javier Traín.*

(redactado e ilustrado por Miguel Rouco)



Kiwi moteado menor (*Apteryx owenii*). Isla de Tiritiri-Matangi.

## ÍNDICE

**0-Resumen del viaje. Introducción. Direcciones útiles. Bibliografía**

**1-Crónica I (Isla Sur)**

**2-Crónica II (Isla Norte)**

**3-Aves I (de kiwis a rapaces)**

**4-Aves II (de rálidos a passeriformes)**

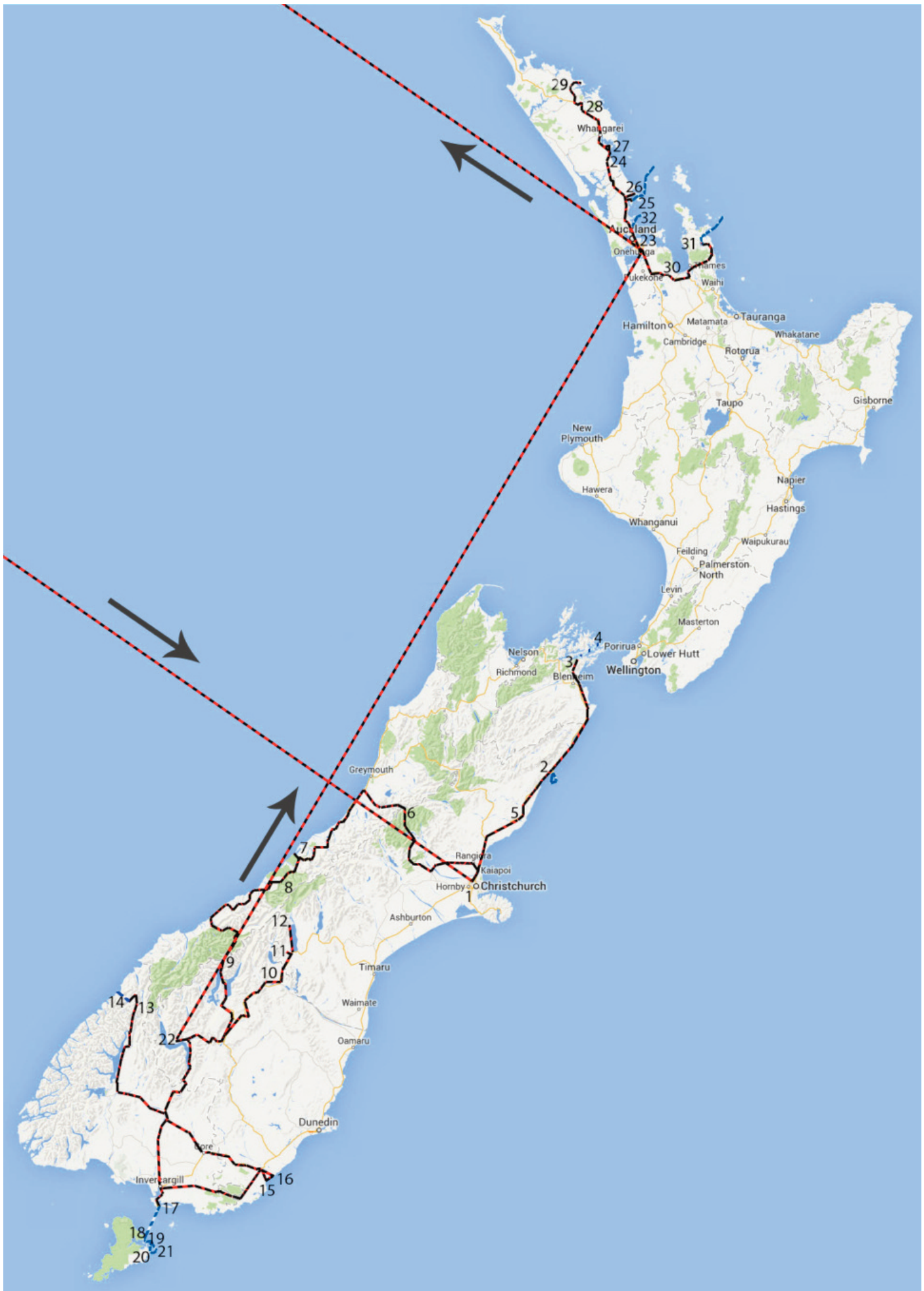
**5-Aves III (especies introducidas)**

**6-Otros vertebrados**





## 0-Resumen del viaje. Introducción. Direcciones útiles. Bibliografía



## Mapa leyenda

- |  |   |
|--|---|
| 1-Christchurch (aeropuerto)  | 17-Bluff (y ferry a la isla de Stewart)       |
| 2-Kaikoura (y salida pelágica)   | 18-Oban (Isla de Stewart)                     |
| 3-Picton   | 19-Isla de Ulva                               |
| 4-Isla de Motuara y fiordo de Queen Charlotte Sound (excursión en barco) | 20-Ocean Beach (Isla de Stewart)              |
| 5-Laguna de Mata Kopae   | 21-Salida pelágica de Stewart Island          |
| 6-Arthur Pass  | 22-Queenstown (aeropuerto)                    |
| 7-Okarito  | 23-Auckland (aeropuerto y ciudad)             |
| 8-Fox Glacier  | 24-Waipu Cove (& Waipu Cave Pond)             |
| 9-Makarora   | 25-Sandspit (y pelágica del golfo de Hauraki) |
| 10-Omarama   | 26-Península de Tawharanui                    |
| 11-Lago Poaka  | 27-Bahía de Whangarei Harbour                 |
| 12-Lago Pukaki (Tasman River delta)                                      | 28-Lago Waro                                  |
| 13-Homer Tunnel  | 29-Kerikeri                                   |
| 14-Milford Sound (y excursión en barco)                                  | 30-Miranda                                    |
| 15-Owaka   | 31-Whitianga (salida pelágica)                |
| 16-Mugget Point  | 32-Isla de Tiritiri-Matangi                   |

## Itinerario resumido

27-oct: Llegada al aeropuerto de Christchurch (Isla Sur) por la tarde y desplazamiento a Kaikoura.

28-oct: Salida pelágica de 2 h. en Kaikoura (de 6 a 8:30 h. am). Desplazamiento a Picton para excursión en barco por el fiordo de Queen Charlotte Sound y visita breve a la isla de Motuara. Por la tarde/noche vuelta a Kaikoura.

29-oct: Salida pelágica de 4 h. en Kaikoura (de 6 a 10:15 h. am). Desplazamiento a Okarito vía Arthur Pass, con parada breve en laguna de Mata Kopae. Llegada a Okarito a las 19 h. y excursión para ver el Rowi (Okarito Brown Kiwi).

30-oct: Paseo por los alrededores de Okarito temprano por la mañana. Después seguimos hacia el sur, con breves paradas en el glaciar de Fox y en Makarora. Pernoctamos en Omarama.

31-oct: Visita al Mackenzie Basin: lago Poaka y lago Pukaki (Tasman River delta). Después seguimos viajando al sur hacia Fiordland N.P. Pernoctamos ya en el interior del parque.

01-nov: Dentro del Fiorland N.P. visitamos el Homer Tunel en busca del Rock Wren y posteriormente realizamos excursión en barco por el fiordo de Milford Sound.

02-nov: Nuevamente volvimos al Homer Tunel a primera hora de la mañana, y después emprendimos viaje hacia Owaka y Mugglet Point (para los Yellow-eyed Penguin). Pernoctamos en el puerto de Bluff.

03-nov: Desde Bluff cogimos el Ferry hacia Oban (Stewart Island), y una vez allí, cruzamos en watertaxi a la isla de Ulva, en donde permanecemos hasta las 18:30h. De vuelta en Oban, a las 20 h. salimos en barco de nuevo hacia las playas de Ocean Beach para buscar el Tokoeka Kiwi.

04-nov: Salida pelágica de Stewart Island de 8:30 a 13:15h. Ferry de vuelta a Bluff y desplazamiento hacia Queenstown.

05-nov: Vuelo de Queenstown a Auckland (Isla Norte). Por la tarde desplazamiento hasta Waipu Cove (para el Fairy Tern) y Waipu Cave Pond (para Dabchick). Viajamos hasta Sandspit por la noche.

06-nov: Salida pelágica del golfo de Hauraki, desde Sandspit (de 8 a 18:30h.)

07-nov: Día de ruta desde Sandspit hasta Kerikeri, con paradas en la Península de Tawharanui (Brown Teal), Whangarei Harbour y Waro Lake. En Kerikeri, excursión para ver el Northern Brown Kiwi, de 20 a 23:30 h.

08-nov: Breve paseo por los alrededores de Kerikeri a primera hora de la mañana. Después partimos hacia Miranda, donde pasamos la tarde observando limícolas. Al final de la tarde nos adentramos en la Península de Coromandel en dirección a Whitianga.

09-nov: Salida pelágica desde Whitianga (de 13 a 20 h.). Al regresar partimos hacia Auckland.

10-nov: Ferry de Auckland a la isla de Tiritiri-Matangi. Resto del día en la isla, pernoctando en el albergue de la Estación Biológica.

11-nov: Permanecemos en Tiritiri hasta las 12h y regresamos a Auckland en watertaxi. Por la tarde volamos de regreso a España.

## Introducción

Entre el 25 de octubre y el 11 de noviembre de 2013 visitamos Nueva Zelanda Pablo Gutiérrez, Ricardo Hevia, Daniel López, Javier Traín y un servidor.

Este país peculiar, situado justo en el otro extremo del mundo, es el más lejano que se puede visitar desde Europa occidental, lo que obviamente da lugar a que entre las dos regiones existan grandes diferencias botánicas y faunísticas. Pero al mismo tiempo, por estar ambas a la misma distancia de sus respectivos polos, comparten características bioclimáticas que ocasionan un cierto parecido entre ellas. Estas similitudes se ven acentuadas por la extrema transformación del hábitat que sus pobladores, mayoritariamente de origen europeo, han venido realizando en los últimos 200 años.

Así, entre espectaculares paisajes montañosos de hierba y roca y relictos bosques húmedos, extraños y frondosos, encontramos extensas campiñas moldeadas por la mano del hombre en las que, al estilo de las del centro de Europa, pastan animales domésticos en aparente armonía con el medio ambiente.



Fiordo de Milford



Praderas en el Mackenzie Basin

Pero no sólo es el hábitat lo que ha ido cambiando en estos dos últimos siglos. Si trasladamos a un ornitólogo europeo con los ojos vendados hasta Nueva Zelanda y le soltamos a pajarear en un lugar cualquiera, es probable que piense que sigue estando en Europa, ya que así se lo indicarán las especies de aves que verá en primera instancia. Mirlos y zorzales comunes, escribanos cerillos, acentores, verderones, pinzones vulgares, jilgueros, pardillos sicerines... son, en efecto, las que se han convertido en predominantes después de que los depredadores, también introducidos, hayan conseguido diezmar a las aves nativas. Completan el elenco de especies comunes varias traídas desde Australia y Asia y tan sólo alguna endémica como el tui, una de las pocas oriundas del país que se pueden considerar realmente abundantes.

Salta a la vista, por lo tanto, el enorme problema ecológico al que se enfrentan los neocelandeses en la actualidad: la extinción y sustitución de especies de vertebrados como consecuencia de la introducción de depredadores. El primero de ellos por orden cronológico y tal vez más dañino es la rata, que fue transportada por los prístinos pobladores polinesios allá por el año 1300. Pero no menos perjudiciales son el armiño, introducido en 1870 para controlar al conejo (que también fue soltado 40 años antes), y el pódsum, liberado desde mediados del siglo XIX para formar la base de una industria peletera.

Si tenemos en cuenta que antes de la llegada del ser humano (finales del siglo XIII d.C) no existía en Nueva Zelanda ningún mamífero terrestre con excepción de dos especies de murciélagos, nos podemos hacer una idea del tremendo impacto que la introducción de dichos animales depredadores y oportunistas tuvo

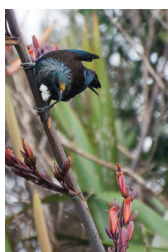
sobre las aves endémicas, las cuales llevaban evolucionando durante miles de años en ausencia de esta clase de peligros, hasta el punto de que incluso algunas habían llegado a perder la capacidad de volar... Podríamos decir que, en términos generales, la colonización de las islas por el hombre provocó la extinción de casi el 40% de sus aves endémicas durante los últimos 600 años.

Algunas de estas aves endémicas, de hecho, hoy en situación más que crítica, han sido salvadas in extremis de la extinción gracias a costosas actuaciones, entre las que destaca la captura de poblaciones enteras de especies y su traslocación a islas santuario en donde, una vez erradicadas las ratas y otros depredadores, se practica un control intensivo para mantener el hábitat y fauna original.



1-Paisaje insular de Ulva Island.  
2-Trampa para depredadores.  
3-Yellowhead, ave endémica de NZ, en Ulva Island.

Por lo demás, Nueva Zelanda es un país fascinante, repleto de lugares salvajes, muy poco poblado (en la mitad de superficie que la de España viven sólo 4 millones de habitantes) y, por lo tanto, muy agradable de recorrer. Escogimos la opción de alquilar sendas autocaravanas en las dos islas principales, lo que nos permitió ahorrar algo de dinero (en un país de standart de vida alto) pero, sobre todo, gozar de mayor versatilidad y facilidad de movimiento, dado que algunas zonas visitadas apenas tenían núcleos de población pero sí abundantes zonas de acampada, tanto públicas como privadas. Como disponíamos de poco tiempo -15 días exactos- diseñamos un itinerario muy ajustado que recorrimos con algún apuro ocasional. Aún así conseguimos ver y fotografiar la mayoría de las especies de aves que nos propusimos, constituyendo todo en su conjunto una experiencia sumamente divertida.



## Direcciones útiles

- Kiwi de Okarito: [www.okaritokiwitours.co.nz](http://www.okaritokiwitours.co.nz)
- Kiwi en Stewart Island: [www.kiwispotting.co.nz](http://www.kiwispotting.co.nz)
- Northern Brown Kiwi en Kerikeri: [detlefdavies@yahoo.com](mailto:detlefdavies@yahoo.com), tfno (09) 407 3874
- Pelágica de Kaikoura: Albatross Encounter, e-mail [info@encounterkaikoura.co.nz](mailto:info@encounterkaikoura.co.nz) , tfno (03) 319 6777 [www.encounterkaikoura.co.nz](http://www.encounterkaikoura.co.nz)
- Excursión marina por el fiordo de Queen Charlotte, Dolphin Watch & Nature Tours, e-mail [info@naturetours.co.nz](mailto:info@naturetours.co.nz) tfno (03) 573 8040 [www.naturetours.co.nz](http://www.naturetours.co.nz)
- Excursión marina por el fiordo de Milford: [www.southerndiscoveries.co.nz](http://www.southerndiscoveries.co.nz) Los billetes se compran en el restaurante Blue Duck, al lado del aparcamiento de Milford. Mirar la web para horarios.
- Ferry a Stewart Island: <http://www.stewartislandexperience.co.nz/newzealand/ferryservices/>
- Pelágica de Stewart Island: Aurora Charters, e-mail [info@auroracharters.co.nz](mailto:info@auroracharters.co.nz) tfno (03) 219 1126 [www.auroracharters.co.nz](http://www.auroracharters.co.nz)
- Pelágicas de Hauraki y Whitianga: Wrybill Birding Tours, NZ, e-mail [info@wrybill-tours.com](mailto:info@wrybill-tours.com) tfno (06) 877 6388 [www.wrybill-tours.com](http://www.wrybill-tours.com)
- Ferrys a Tiritiri-Matangi: [www.360discovery.co.nz](http://www.360discovery.co.nz)
- Reservas para pernoctar en la isla de Tiritiri-Matangi: [www.doc.govt.nz/tiritiribunkhouse](http://www.doc.govt.nz/tiritiribunkhouse)
- Alquiler de autocaravanas: [www.newzealand-motorhomes.com](http://www.newzealand-motorhomes.com)

## Bibliografía

- Robertson H. & Heather B. The Hand Guide to the Birds of New Zealand.
- Scofield P. & Stephenson B. Birds of New Zealand, a Photographic Guide.

## Agradecimientos

A los guías de la empresa Wrybill-tours, Brent Stephenson, Ian "Sav" Saville, Phil Hammond y Matt Jones, por toda la información suministrada e inestimable ayuda. A Ian Cooper y a Detlef & Carol Davies por sus indicaciones, que resultaron indispensables para localizar algunas especies clave.



## 1-Crónica I (Isla Sur)



Kea (*Nestor notabilis*, en Fiordland)

### 27/10/2013:

Por la tarde llegamos al aeropuerto de Christchurch (Isla Sur) procedentes de Madrid, después de 37 horas de vuelos y transbordos (Dubai, Bangkok, Sydney). Dani había llegado un poco antes y había recogido la autocaravana. Aprovechamos el resto de la tarde para viajar hasta la población de Kaikoura y familiarizarnos durante el trayecto con algunas de las especies comunes del país (Paradise Shelduck, Australasian Harrier, Purple Swamphen, Spur-winged Plover, Red-billed Gull... ). Llegamos a Kaikoura ya de noche, con tiempo justo para cenar en un restaurante y acampar en un apartadero de la carretera a las afueras del pueblo.

### 28/10/2013:

Nos levantamos aún de noche para llegar a las 6 a.m. a las oficinas de la empresa Albatross Encounter (-42.4087 173.6857, [www.albatrossencounter.co.nz](http://www.albatrossencounter.co.nz)), que dispone de una embarcación de hasta 13 plazas dispuesta para salir al mar 2 ó 3 veces al día, con la que habíamos contratado previamente una excursión de 2 horas y media por las aguas cercanas a la costa. Salimos al mar unos minutos más tarde desde el punto -42.4250 173.6857, en el otro extremo de la pequeña península de Kaikoura, con cielos nublados, bastante viento del sur y aviso de tormenta. Esta situación meteorológica fue clave para que durante ese tiempo viéramos un gran número de especies, algunas de ellas poco habituales en la zona. El recuento aproximado de "tubenoses" fue el siguiente: Northern Royal Albatross 2, Southern Royal Albatross 3, Wandering Albatross 12, Black-browed Albatross 2, White-capped Albatross 17, Salvin's Albatross 32, Buller's Albatross 1, Giant-northern Petrel 12, Westland Petrel 60, Cape Petrel 50, Grey-faced Petrel 1, Hutton's Shearwater 100, Sooty Shearwater 1, Short-tailed Shearwater 3.



- 1-Amanecer en Kaikoura
- 2-Barco pesquero rodeados de aves marinas frente a la costa
- 3-Albatros y petreles en torno al chum







Nada más terminar la pelágica partimos hacia Picton, población situada a 2 horas hacia el norte, desde la que sale una excursión turística regular en barco que recorre el fiordo de Queen Charlotte Sound hasta la isla de Motuara (oficinas en -41.2889 174.0081, justo delante del muelle de salida, [www.naturetours.co.nz](http://www.naturetours.co.nz)). Salimos a las 13:30 h, visitando diversos puntos del fiordo en los que observamos New Zealand King Cormorant (único sitio del mundo donde puede verse esta especie) y otras aves más comunes como Fluttering Shearwater, Australasian Gannet, Reef Heron y Little Shag, además de delfines de Fitzroy). Al final del trayecto, en la isla de Motuara, desembarcamos y realizamos una excursión semi-guiada caminando de una hora de duración, en la que registramos algunas aves endémicas tales como New Zealand Pigeon, South Island Black Robin, Bellbird y South Island Saddleback. Regresamos al puerto a las 17:30 h y poco después emprendimos el viaje de vuelta a Kaikoura. Dormimos, no obstante, unos 30 km antes de llegar a esta población, en un camping privado de calidad no muy alta, situado en el punto -42.21168 173.87126.



- 1-Salida del puerto de Picton.
- 2-Fiordo de Queen Charlotte
- 3-Llegada a la isla de Motuara



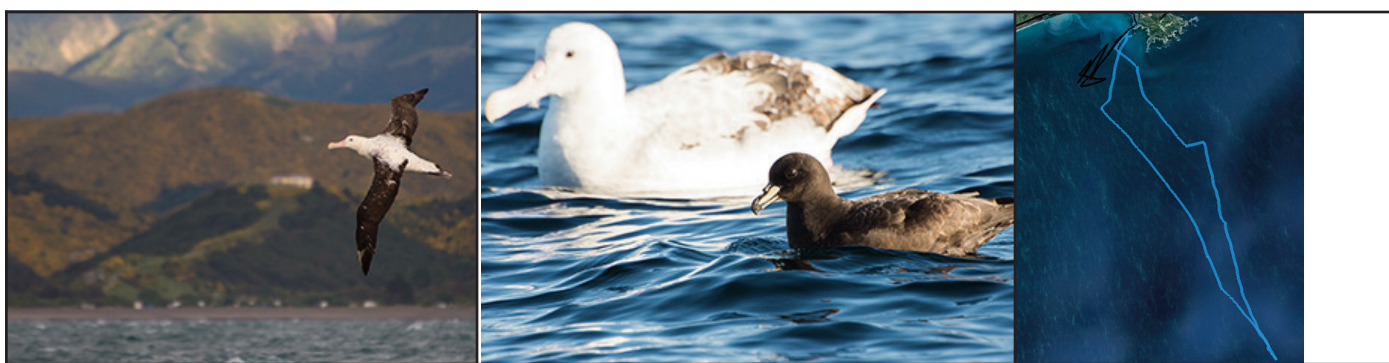
Localizaciones de los principales puntos de observación de King Shag en el Queen Charlotte Sound (marcados en color azul)





### 29/10/2013:

Nuevamente en Kaikoura nos presentamos en el mismo punto que ayer a las 6 de la mañana. Esta vez teníamos contratada una excursión más larga, de 4 horas de duración, por lo que no regresaríamos hasta pasadas las 10. Hay que decir que, orográficamente, Kaikoura se sitúa en el borde superior de un acantilado que emerge desde profundidades abisales, a través del cual fluye la materia orgánica desde el fondo submarino y alcanza gran densidad ya a escasa distancia de la costa. Por eso las aves se concentran de forma abundante en este punto y no es necesario separarse demasiado del litoral para encontrarlas. No obstante, si aumentamos la duración de la excursión por lo general acrecentaremos también la probabilidad de contactar con mayor número de individuos y de especies. Hoy, sin embargo, la climatología se comportó de forma mucho más estable que el día anterior y por eso el número de especies constatadas fue menor a pesar del mayor tiempo dedicado. Estos fueron los recuentos de tubenoses: Northern Royal Albatross 1, Wandering Albatross 14, Black-browed Albatross 1, White-capped Albatross 6, Salvin's Albatross 17, Giant-northern Petrel 46, Westland Petrel 160, White-chinned Petrel 2, Grey-faced Petrel 2, Cape Petrel 120, Common Diving-petrel 1, Hutton's Shearwater 200, Flesh-footed Shearwater 1, Short-tailed Shearwater 1, Grey-backed Storm-Petrel 1.



1-Albatros viajero en Kaikoura.  
2-Petrel de Westland y albatros viajero.  
3-Trayectos realizados en Kaikoura

Una vez terminada la excursión pelágica partimos en dirección suroeste hacia Okarito, donde habíamos concertado una excursión para ver el kiwi a las 19 h. Pronto nos dimos cuenta de que habíamos subestimado el tiempo de viaje entre ambas localidades, y que si pretendíamos llegar a esa hora tendríamos que sacrificar algunas de las paradas que habíamos previsto. Fue un viaje largo, de 500 km, atravesando el centro montañoso de la isla, en el que sólo paramos brevemente en dos puntos. El primero fue la laguna de Mata Kopae ( -42.77843 173.2704), donde vimos Grey Teal, New Zealand Scaup, Australian Coot y buscamos sin éxito un grupo de Cape Barren Geese que nos dijeron había en el lugar. El segundo fue el parking del centro de visitantes de Arthur's Pass (-42.9422 171.56265), donde pasamos un rato divertido con los traviesos keas, que interactuaban con las personas sin ninguna vergüenza en su afán por conseguir comida. Posteriormente vimos varios Weka de la subespecie Western en prados de la pendiente oeste de la montaña, pero no paramos el vehículo por culpa del escaso tiempo del que disponíamos.





- 1-Atravesando el centro montañoso de la Isla Sur
- 2-Zona de Arthur's Pass
- 3-Kea haciendo travesuras

Finalmente llegamos al minúsculo pueblo de Okarito (-43.2235 170.1632) con sólo 20 minutos de retraso. Aquí nos esperaba Ian Cooper de Okarito Kiwi Tours ([www.okaritokiwitours.co.nz](http://www.okaritokiwitours.co.nz)) para enseñarnos el Rowi u Okarito Brown Kiwi (excursión de 3 a 5 horas, por unos 75 NZ\$ =45€ por persona). En un punto a unos 5 km del pueblo comenzamos la búsqueda al anocher y después de unas horas conseguimos ver a uno de los kiwis equipados con radioemisor mientras cruzaba un camino. Lamentablemente este guía no permite utilizar cámaras ni siquiera sin flash, así que no pudimos retratarlo, siendo el único ave del viaje que quedó sin fotografiar.

Dormimos en la zona pública de acampada de Okarito (-43.2223 170.2704)

### 30/10/2013:

Empezamos la mañana paseando por los alrededores el área de acampada, donde registramos nuestras primeras observaciones de algunas aves comunes como el Tui, el Tomtit y el Grey Warbler. En una pasarela de madera que recorre una zona de juncos, a unos 100 m. del camping (-43.2240 170.1633), vimos un South Island Fernbird, una de las especies difíciles, y finalmente comprobamos con agrado la presencia de otra: un New Zealand Falcon que estaba posado en la copa de un árbol a sólo 60 m. de la autocaravana.

A media mañana partimos nuevamente de viaje hacia el sur con dirección al Mackenzie Basin, punto donde crían algunos larolimícolas interesantes. De camino paramos primero en el Fox Glacier (-43.4954 170.0423) para buscar infructuosamente los Blue Duck que según nos habían dicho estaban presentes unos días atrás. Llegamos a comer a un restaurante de la localidad de Makarora y justo después recorrimos parte de un itinerario que discurre a través de un bosque autóctono atravesando varios arroyos de aguas celestes, y que recibe el nombre de Blue Pool Track (nace de -44.16434 169.276811). En este trayecto, pese a que la densidad de aves no era muy alta, vimos Rifleman, Fantail, Brown Creeper y Tomtit.

Después proseguimos el trayecto hasta el pueblo de Omarama, ya a poca distancia de nuestro destino, y pernoctamos en un camping privado de la localidad (-44.4881 169.9618).





- 1-Pasarela sobre zona pantanosa en Okarito
- 2-Alpes del Sur
- 3-Paisaje en Makarora
- 4-Río en el Blue Pool Track, Makarora
- 5-Río en el Blue Pool Track, Makarora
- 6-Bosque autóctono en Makarora.

### 31/010/2013:

La especie objetivo del día, la Black Stilt, de la que sólo quedan unas decenas de ejemplares puros, la vimos transcurridas un par de horas de la mañana, en el lago Poaka (-44.2052 170.0957), donde un ejemplar se alimentaba junto a una Pied Stilt y varios Black-fronted Terns. Algo más tarde, en el delta del río Tasman, al norte del lago Pukaki (-43.9068 170.1328), vimos dos adultos y un juvenil caminando sobre un pedregal en el que posiblemente habrían criado.

Cumplido el objetivo de la mañana proseguimos el viaje hacia el suroeste, en dirección a uno de los lugares más salvajes de Nueva Zelanda, el Fiordland N. P. Transcurridas 6 horas con pocas paradas y unos 450 km, y ya dentro de los límites de este parque nacional, nos detuvimos para pernoctar en un área pública de acampada llamada Cascade Creek (-44.8952 168.0772). Justo antes de anochecer vimos un loro Kaka pasar volando bullicioso sobre nosotros.



Lago Poaka, con cigüeñuela negra (Black Stilt).

### 01/11/2013:

Recién levantados con la primera luz del alba nos dio los buenos días un pizpireto South Island Robin. Desayunamos frugalmente y después nos desplazamos 25 km hasta el famoso Homer Tunnel, un túnel excavado en la roca a mediados del siglo XX que atraviesa la montaña y permite a la carretera llegar hasta el fiordo de Milford. Su entrada se cita como uno de los sitios clásicos para localizar el Rock Wren (-44.76465 167.98897), que es sin duda una de las aves más escasas de Nueva Zelanda. Debemos decir que la búsqueda de este pájaro resultó muy difícil debido a su es-



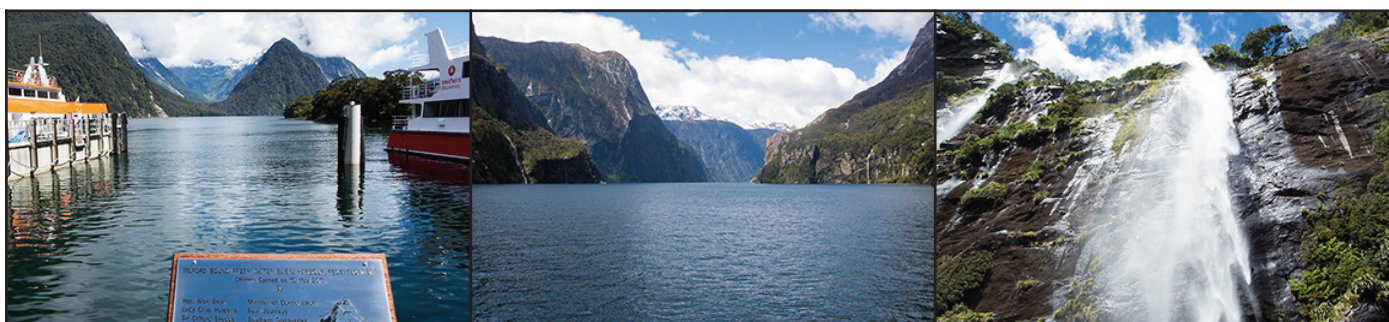


casa densidad y a la gran extensión del territorio por el que se mueve, así como a las condiciones meteorológicas reinantes, con nieve, viento y frío extremo. Tras pasar la mayor parte de la mañana buscándolo, sólo 3 de los 5 expedicionarios conseguimos verlo, pero siempre fugazmente y sin oportunidad de fotografiarlo.



Paisaje en torno al Homer Tunnel, en el Parque Nacional de Fiordland.

Al final de la mañana bajamos hasta el embarcadero de Milford Sound para realizar una excursión en barco de unas 4 horas de duración por el famoso fiordo ([www.southerndiscoveries.co.nz](http://www.southerndiscoveries.co.nz)), en la que vimos varios individuos de Fiordland Crested Penguin, así como otras aves más comunes, del-fines mulares y leones marinos.



Diversas panorámicas del fiordo de Milford

El resto de la tarde lo dedicamos a buscar de nuevo el Rock Wren en el sitio clásico y el Blue Duck en los rápidos del río Hollyford, al lado de la carretera. La primera especie falló de nuevo, pero encontramos una pareja de la segunda unos 3,5 km pasado el túnel (-44.785036 168.016939). Pudimos disfrutar largo tiempo de estas aves a una distancia muy corta.

Finalmente acudimos para acampar de nuevo al área de Cascade Creek. Antes de anochecer paseamos un rato por el bosque adyacente y, aunque no había muchos pájaros, vimos algunos ejemplares de Rifleman, Fantail y Brown Creeper. Un solitario loro Kaka, quizá el mismo de ayer, voló gritando sobre el campamento justo antes de que se hiciera totalmente de noche.

### 02/11/2013:

Otra vez estrenamos la mañana en el Homer Tunnel buscando al esquivo Rock Wren. Pero en esta ocasión tuvimos más suerte, dado que un ejemplar solitario se posó sobre unas rocas a unos 100 m. al norte del aparcamiento sólo unos minutos después de nuestra llegada. Aguantó un buen rato





en el lugar, lo justo para que lo viéramos perfectamente e incluso le sacáramos algunas fotografías testimoniales. Después se marchó volando y no lo volvimos a ver más.

Unos minutos más tarde emprendimos viaje hacia Owaka, a donde llegamos entrando la tarde en un momento climatológicamente desapacible. Una vez allí condujimos durante un par de horas por el borde sur del Catlin's Lake (al este del punto -46.4908 169.6301), siendo las observaciones más destacables las de un bando de Royal Spoonbill hacia la mitad del recorrido y un par de Brown Skua ya desde la playa (a la altura del punto -46.4991 169.7088). Desde este último lugar también se divisaban a lo lejos miles de Sooty Shearwaters y, más cerca, un grupo numeroso de White-fronted Terns y algunos Pied Oystercatchers



Imágenes cerca de Owaka

A las 18:45 h estábamos ya apostados en el hide de Nugget Point (-46.444 169.8027), el lugar clásico desde el que se observa casi a diario un grupito de Yellow-eyed Penguin entrando a sus nidos desde el mar. No defraudó la espera, ya que a partir de las 19 h empezaron a llegar aves y a acumularse en la playa, lo que nos permitió observar su curioso comportamiento durante bastante tiempo.



Un poco antes de anochecer abandonamos Nugget Point en dirección al puerto de Bluff. Llegamos a esta localidad dos horas y pico más tarde y pernoctamos en un descampado contiguo al mismo puerto (-46.5931 168.3248).

### 03/11/2013:

A primera hora, al lado del punto de acampada, localizamos un grupo familiar de Banded Dotterel que se dejó observar y fotografiar desde muy cerca. A las 9 de la mañana cogimos el ferry hacia Stewart Island (oficinas y muelle en -46.5983 168.345, <http://www.stewartislandexperience.co.nz/newzealand/ferryservices/>), dejando la autocaravana estacionada en el aparcamiento de la compañía, justo enfrente de la oficina. En el trayecto vimos Common Diving-petrel, Sooty Shearwater y Stewart Island Cormorant. Llegamos a Oban (única población de la isla de Stewart) a las 10:30 h. (muelle principal -46.8972 168.1305). Nos acomodamos en el hotel South Sea (-46.8980 168.1283), a 250 m. del muelle, e inmediatamente partimos caminando hacia otro embarcadero a 1 km de distancia (-46.9041 168.1215) donde nos esperaba un watertaxi a las 11:30 h para llevarnos hasta la isla de Ulva. Antes de llegar a este embarcadero disfrutamos de nuestro primer Kaka posado y visto en buenas condiciones. Desembarcamos en Ulva (en el punto -46.9255 168.1309) algo más tarde.

En Ulva Island recorrimos casi todos los caminos habilitados, que no suman más de 4 km en total y, como especies nuevas constatamos enseguida Red-crowned Parakeet, Yellow-crowned Parakeet, Yellowhead y Weka de la subespecie de Stewart Island (este último en la playa de Boulder), además

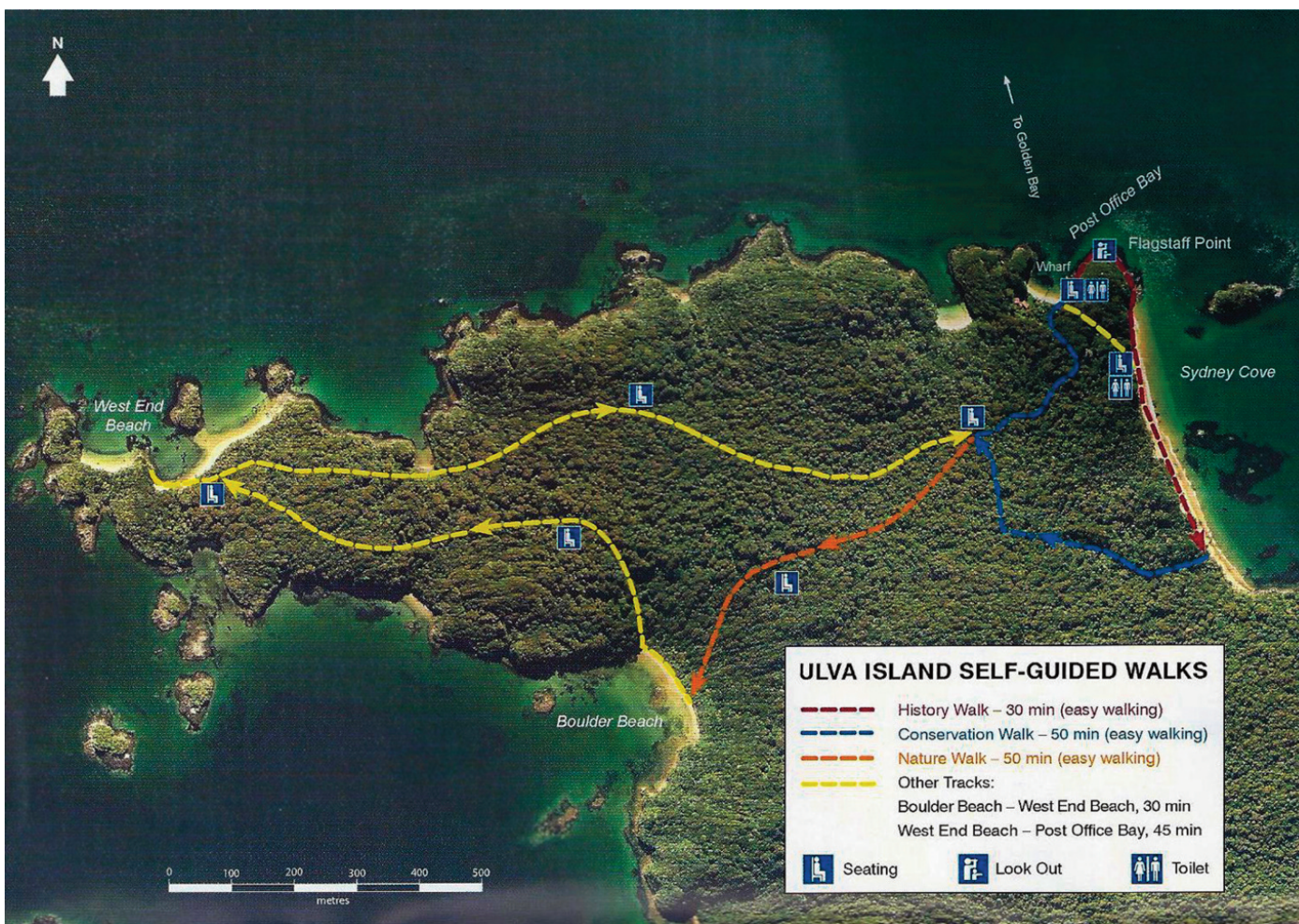




de las ya observadas Bellbird, South Island Saddleback, Kaka y South Island Robin. Hacia las 15 h. ya habíamos cumplido todos los objetivos , pero tuvimos que hacer tiempo hasta las 18 h, que es la que habíamos convenido con el “watertaxista” para que nos viniera a buscar.



Paisajes de la Isla de Ulva.



Mapa de los caminos principales en Ulva Island





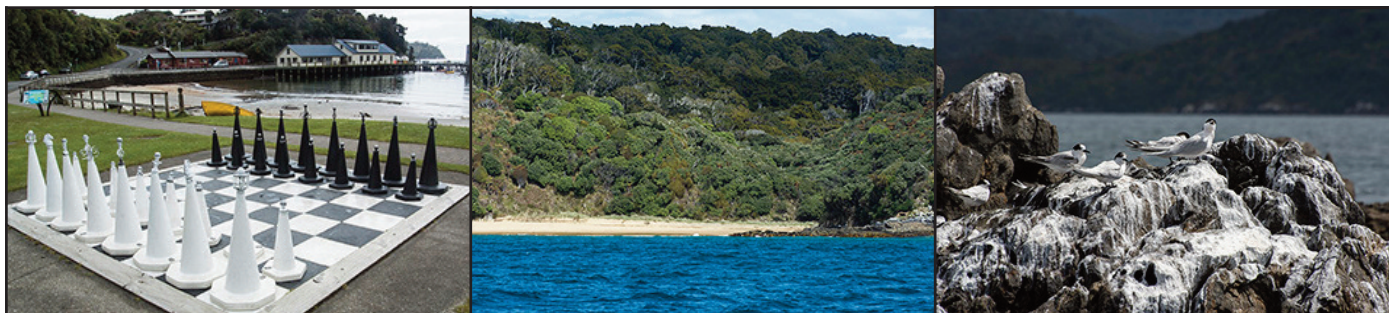
De regreso en Oban cenamos rápidamente en el hotel para acudir otra vez al muelle principal a las 20:00h. A esa hora partía la excursión para ver el Tokoeka o Southern Brown Kiwi (Bravo Adventure Cruises [www.kiwispotting.co.nz](http://www.kiwispotting.co.nz)) en las playas de Ocean Beach, a las que se llega por mar más fácilmente que por tierra (aproximadamente -46.95 168.19). Recogimos a 25 turistas que esperaban en un barco a medio camino y por fin desembarcamos en una de las playas, pero tuvimos que recorrer tres antes de encontrar un kiwi. Regresamos completamente de noche viendo algunos Fairy Prions alumbrados por los focos del barco.



Kiwi en Ocean Beach

#### 04/11/2013:

A las 8:30 h salía la famosa pelágica de Stewart Island desde el muelle principal de Oban. Desgraciadamente los vientos no eran favorables: soplaban del nordeste cuando lo adecuado es que soplaran del sur, y lo peor es que llevaban así varios días. La salida, por lo tanto, como era de esperar se desarrolló de forma bastante mediocre. Hasta las 13h., hora en la que regresamos, estos fueron los recuentos de aves marinas: White-headed Albatross 12, Buller's Albatross 1, Southern Royal Albatross 1, Giant-northern Petrel 2, Cape petrel 10, Common Diving-petrel 10, Sooty Shearwater 5000, Short-tailed Shearwater 1, Fairy Prion 2, Blue Penguin 10, Yellow-eyed Penguin 1, Brown Skua 2. Por decirlo de forma suave no batimos ningún hito histórico en esta pelágica, pero nos mantuvimos expectantes e ilusionados todo el tiempo, que es lo que de verdad importa ...



- 1-Pueblo de Obán, única población de la isla de Stewart.
- 2-Ocean Beach desde el mar.
- 3-Charranes en escollos. Stewart Island.

Desde las 13 hasta las 17:30 h. comimos y matamos el tiempo en el bar del hotel. A las 18 h. cogimos el ferry de regreso a Bluff y cuando llegamos emprendimos viaje hacia Queenstown para acercarnos al aeropuerto, ya que teníamos que volar a la Isla Norte al día siguiente. Sin embargo, a partir de ese momento los hados se confabularon contra nosotros...





Hay que decir que en Nueva Zelanda la vida cesa a partir de las 19 h., desaparece por completo, los negocios cierran y la gente se refugia en sus casas bajo mil candados de forma que resulta difícil hasta encontrar un alma por las calles. Aún conocedores de este hecho nosotros habíamos previsto echar combustible a mitad de camino, presuponiendo en nuestra ridícula mentalidad europea que no debería faltar a lo largo del trayecto algún establecimiento que abriera las 24 h. o que al menos tuviera un horario más amplio. Por desgracia no fue así. Tras recorrer bastante kilómetros y al ver que el gasoil empezaba a escasear paramos en una gasolinera, pero sólo para descubrir que llevaba más de una hora cerrada. Decidimos entonces continuar hasta la siguiente aún sabiendo que, encontrándose a más de 50 km, consumiríamos la mayor parte de la reserva para llegar. De cualquier forma teníamos la opción de acampar ante ella para repostar cuando abriera, a las 7 de la mañana, y aún así nos daría tiempo de llegar al aeropuerto a tiempo para coger el vuelo, por lo que creíamos que en principio estaba todo controlado... Pero sucedió algo que ni siquiera nos habíamos planteado. Resulta que esa gasolinera a la que llegamos casi sin carburante, en un pueblo llamado Kingston, abría las 24 horas (bien!)... pero no tenía empleados ya que todo funcionaba automatizado con tarjeta de crédito. Y lo que podría haber sido nuestra salvación se convirtió en nuestra perdición cuando comprobamos que el surtidor del gasoil estaba completamente agotado... De repente, todos nuestros planes se habían venido abajo. No sólo no podíamos abastecernos de combustible sino que tampoco nos serviría de nada esperar hasta las 7 de la mañana, porque a esa hora seguiría sin haber gasoil... Maldito país idílico –pensamos- en el que los baños públicos disponen siempre de papel higiénico... pero las gasolineras no venden gasolina... Tras unos momentos de nerviosismo y de considerar varias posibilidades, al final elegimos la correcta: llamar al servicio de asistencia en carretera que por fortuna habíamos contratado. Gracias a Dios que entendieron nuestro problema e inmediatamente nos mandaron a un operario con una garrafa de combustible sin coste adicional, tras lo cual estuvimos en disposición de continuar el viaje.

Pero ya que estábamos estacionados, y teniendo en cuenta la tensión sufrida, decidimos pasar allí mismo la noche para continuarlo, ya sin apuros, por la mañana temprano.



## 2-Crónica II (Isla Norte)



New Zealand Storm Petrel (*Fregetta maoriana*), en el golfo de Hauraki

### 5/11/2013:

Por la mañana volamos de Queenstown a Auckland (Isla Norte). Una vez allí, tras recoger la nueva autocaravana y realizar algunas compras, nos desplazamos hasta Waipu Cove para buscar los New Zealand Dotterels y los Fairy Terns (aparcamiento en -35.9972 174.4804). Los primeros eran abundantes ahí, y los vimos nada más llegar. Los segundos costaron un poco más pero al final los localizamos. Para ello tuvimos que cruzar la ensenada descalzos aprovechando la marea baja y caminar unos 500 m. hacia el sur. Encontramos un par de parejas, una de las cuales tenía el nido bien visible sobre una duna, donde la hembra permanecía incubando mientras el macho la alimentaba periódicamente.

Aunque la tarde estaba muy avanzada y había empezado a llover fuerte, aún tuvimos tiempo para dirigirnos al Waipu Caves Pond (-35.93199 174.38555) para ver el New Zealand Dabchick, que tuvimos que bimbear in extremis bajo la lluvia y con muy poca luz.

Tras cenar en un restaurante de la localidad viajamos hasta Sandspit por la noche (poco más de una hora) y acampamos para dormir en una calle del pueblo, ya que era demasiado tarde para entrar en el camping



1-Fairy Tern, pareja en el nido.

2-New Zealand Dotterel.

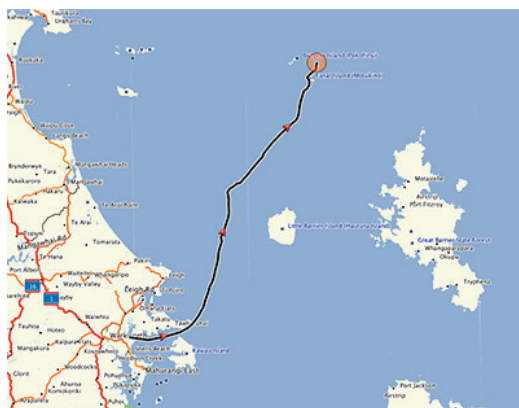




### 6/11/2013:

A las 8 a.m. zarpamos del puerto de Sandspit (-36.3888 174.7297) los 25 pajareros que estábamos apuntados para la célebre excursión pelágica del golfo de Hauraki. (organizador [www.wrybill-tours.com](http://www.wrybill-tours.com) )

El día amaneció claro y soleado, recién despejada la tormenta de ayer que había dejado lluvias intensas hasta altas horas de la noche. Además se preveía la entrada de una nueva tormenta el día siguiente, lo que propiciaba una situación teóricamente muy favorable para la observación de aves marinas. Y en efecto, así se confirmó. La salida fue simplemente espectacular; según los organizadores, una de las mejores de los últimos 20 años.



Posición a las 14 h. en el golfo de Hauraki

Durante todo el trayecto fueron numerosos los bandos de pardelas, priones y petreles que se distribuían por el mar, agrupándose por miles en algunas zonas. Tuvimos la oportunidad de constatar algunas rarezas, como el Grey Petrel y la Great Shearwater, y además pudimos observar en excelentes condiciones y durante largo tiempo unos nueve ejemplares de New Zealand Storm-Petrel, la famosa especie de paíño que, creyéndose extinguida durante muchos años, fue redescubierta en 2003.





Diversas imágenes de la salida pelágica del golfo de Hauraki

Estos son las especies y números aproximados de la salida: Campbell Albatross 1, Campbell/Black-browed Albatross 3, White-capped Albatross 8, Salvin's Albatross 2, Wandering Albatross 1, Giant-northern Petrel 1, Black Petrel 10, Grey Petrel 1, Cook's Petrel 500, Grey-faced Petrel 1, Common Diving-petrel 100, Fairy Prion 3000, Fluttering Shearwater 1.000, Sooty Shearwater 10, Short-tailed Shearwater 3, Buller's Shearwater 10.000, Flesh-footed Shearwater 1.000, Little Shearwater 3, Great Shearwater 1, Black-bellied Storm-petrel 150, New Zealand Storm-petrel 9, Australasian Gannet 300, Blue Penguin 10.

Ya llegando al puerto nos acercamos a unas playas cercanas para ver la subespecie más rara del Weka, la de la Isla Norte, de la que localizamos un ejemplar. A las 18:30, ya en tierra firme, aprovechamos para registrar otras especies presentes en sus inmediaciones tales como Sacred Kingfisher y Banded Rail. El primero estaba en la playa contigua al puerto, y del último observamos varios grupos familiares en una zona de marisma y prados muy próxima (-36.3918 174.7282).

Dormimos en el camping de Sandspit (-36.3937 174.7283).

### **7/11/2013:**

Día de viaje desde Sandspit hasta Kerikeri (unos 200 km), con diversos stops en la ruta. El primer punto de parada fue la reserva de la Península de Tawaharanui, en cuyo lago (-36.373890 174.819762) había un grupo de Brown Teals que se dejaron observar y fotografiar de forma muy aceptable.

Después continuamos hacia el norte y no paramos hasta la orilla sur de la bahía de Whangarei Harbour. Allí accedimos a una marisma situada en un lugar llamado Takahiwai (acceso desde -35.8307 174.3985), donde había numerosos limícolas tales como Sharp-tailed Sandpiper, Eastern Curlew, Whimbrel, Bar-tailed Godwit... y pasamos un rato entretenido viéndolos. Para acceder al borde de la marisma hay que atravesar una propiedad privada, por lo que conviene pedir permiso en las casas previas y, de cualquier manera, las aves quedan bastante lejos y su identificación en muchos casos no resulta fácil. A continuación nos desplazamos, por indicación del granjero, hasta una charca que había a unos 10 km (-35.8575 174.4644), donde al parecer se veía el Australasian Bittern con bastante frecuencia, aunque en nuestro caso no tuvimos suerte.

Paramos aún en algún otro punto de la bahía para seguir buscando limícolas, pero con resultados más bien mediocres, así que decidimos continuar hasta Waro Lake (-35.589747 174.284915). En este punto observamos en buenas condiciones una pareja de New Zealand Dabchick.

Antes de anochecer llegamos a la casa de Detlef & Carol Davies (-35.2015 173.9693), los guías





que nos llevarían a ver el Northern Brown Kiwi. Nada más llegar nos sorprendió la aparición de un Shining Cuckoo que se posó muy cerca. Poco después partimos todos hacia la península de Purerua (-35.1688 174.0854), donde veríamos varios kiwis después de una larga búsqueda (de 20 a 23:30 h.), además de un Morepork en excelentes condiciones.

Pernoctamos en la autocaravana, aparcados frente a la casa de nuestros guías.



Península de Tawharanui.

### 08/11/2013:

Utilizando la información que amablemente nos habían dado Detlef y Carol, decidimos dar un breve paseo por esa zona de Kerikeri a primera hora de la mañana antes de partir hacia Miranda, visitando una pequeña zona húmeda a poca distancia de su casa (-35.205187 173.984457). El paseo se saldó con gran éxito, ya que conseguimos ver el difícilísimo Australasian Bittern posado inmóvil en el centro de la charca, además de un ejemplar de North Island Fernbird.

Hacia las 10 de la mañana partimos en dirección sur y llegamos a Miranda, la “meca limicolera” del país, después de 300 km y 4 horas de ruta, a las 14 h. Desgraciadamente habían transcurrido casi 3 horas desde la marea alta, por lo que las aves limícolas se encontraban ya a bastante distancia, esparcidas en un barrizal de proporciones extensísimas. Aún así vimos bien la especie objetivo principal, el Wrybill (unos 10 ejemplares) y otras como Sharp-tailed Sandpiper (3), New Zealand Dotterel (1), pacific Golden Plover (10), Curlew Sandpiper (1), Red-necked Stint (3), Bar-tailed Godwit (más de 1000), Black-tailed Godwit (1), Marsh Sandpiper (1), y otras muchos que no se podían identificar debido a la gran distancia. Todos los limícolas se reunían en la zona llamada “The Hide”, a la que se accede caminando 5 minutos desde el aparcamiento (situado en el punto -37.1829 175.32072) y que consta, como su nombre indica, de un observatorio cerrado para ver las aves sin molestarlas.

Avanzada la tarde empezamos nuestro desplazamiento a Whitianga, aunque dormimos a mitad de camino, en un área pública de acampada de la Península de Coromandel.



Varias imágenes de Miranda





### 9/11/2013:

Proseguimos la ruta hacia Whitianga, a donde nos dirigíamos para realizar una nueva excursión pe-  
lágica. En los extensos bosques que atravesamos fuimos parando de vez en cuando para intentar  
localizar una especie endémica que nos faltaba: el Long-tailed Cuckoo, pero no tuvimos suerte con  
él.

Finalmente llegamos a Whitianga, con tiempo para comer algo antes de la salida del barco (organi-  
zada por [www.wrybill-tours.com](http://www.wrybill-tours.com)). A las 13 h embarcamos (en -36.8352 175.7070) . La excursión du-  
raba hasta las 20 h. y pasaba frente a los islotes donde cría el Pycroft's Petrel, una de las aves más  
localizadas y escasas del país, que era el objetivo principal de la salida. Vimos una docena de pe-  
treles, todos en vuelo. De ellos la mitad resultaron ser Cook's Petrels y la otra mitad Pycroft's, pero  
realmente era muy difícil distinguirlos en el mar y había que basarse en las fotografías para identi-  
ficarlos con cierta seguridad en base a sus características estructurales. También vimos un New Ze-  
aland Storm-petrel, un Wilson's Storm-petrel, un juvenil de Campell o Black-browed Albatross, Black  
Petrels y pardelas de varias especies, así como calderones y delfines.

Al regresar partimos hacia Auckland, pero acampamos para dormir unos 50 km antes de llegar, en  
un apartadero de la carretera.



1-Campiña en la Península de Coromandel  
2 y 3-Islotes y escollos frente a la costa de Whitianga.

### 10/11/2013:

A las 9 h cogimos el ferry desde el puerto de Auckland ([www.360discovery.co.nz](http://www.360discovery.co.nz) Pier 4, -36.8425  
174.7652) a la isla de Tiritiri-Matangi (-36.6061 174.8885), una pequeña isla santuario restaurada y  
re poblada con especies endémicas, a donde llegamos una hora y cuarto más tarde. Se unió a nos-  
otros en este trayecto el pajarero inglés Jon Hornbuckle, una de los únicas personas que lleva más  
de 9000 especies en su lista mundial



Puerto de Auckland



El resto del día lo dedicamos a recorrer a pie la mayoría de los senderos de la isla. Ya desde la misma carretera (Wharf Road), que conecta el muelle con el faro y recinto habitado, vimos varias de las especies objetivo: Whitehead, Kokako, Stitchbird, North Island Robin y Saddleback. También Red-crowned Parakeet y Bellbird. Del resto de senderos, uno de los mejores fue el Kawerau Track, en el que había algunos Rifleman y bastantes Stitchbirds (incluso encontramos varias cajas nido de esta última especie provistas de un cristal lateral que permitía ver dentro) . El Whitehead, Bellbird, Saddleback y North Island Robin resultaron ser comunes en toda la isla. El kokako lo volvimos a ver sólo un par de veces más, ambas a lo largo del Ridge Track y más bien por su zona norte. El North Island Fernbird lo localizamos en una zona de vegetación semipalustre al este del Ridge Track (-36.598167 174.890147). El Takahe nos costó algo más, ya que al estar criando se mostraba más tímido de lo habitual, pero aún así lo vimos en un par de ocasiones: junto al faro, dos adultos con un pollo, y al lado de las lagunas de la zona norte (-36.5939 174.8832 , 3 juveniles). Éstas lagunas serían un buen sitio también para Spotless Crake, aunque nosotros no lo vimos quizá por encontrarse el nivel de agua demasiado alto.



Mapa de la isla de Tiritiri-Matangi



Por la noche buscamos el Little Spotted Kiwi y dimos con él después de una larga búsqueda a la entrada del recinto habitado (faro-tienda-bunkhouse), justo antes de la cancela de entrada a este recinto, donde hay una edificación tipo nave.

Pernoctamos en el albergue de la isla (bunkhouse), la casa donde se alojan los investigadores. Para ello tuvimos que pedir permiso y reservar las plazas con anterioridad, a través de la web del departamento de conservación ([www.doc.govt.nz/tiritiribunkhouse](http://www.doc.govt.nz/tiritiribunkhouse))



Paisajes isla de Tiritiri-Matangi

### 11/11/2013:

Permanecimos en Tiritiri hasta las 12 h., básicamente repasando las mismas especies que el día anterior. Quizá lo más destacable fue la observación de un nuevo Takahe (en una pequeña zona herbácea al lado de la Wharf Road -36.6071 174.8910) y el “hallazgo” de una caja nido ocupada por un Blue Penguin, al que se podía ver dentro a través de un cristal (en el Hobbs Beach Track, al norte del muelle).



A las 12 h. nos recogió un watertaxi para llevarnos de nuevo a Auckland (ya que el ferry no salía los lunes) y llegamos al puerto tras un trayecto de dos horas, algo agitado por el oleaje.

Al desembarcar comimos en un restaurante cercano. Después nos dirigimos hacia el aeropuerto para coger nuestro vuelo de vuelta. Nos esperaba un viaje de 29 horas y dos transbordos (Melbourne y Dubai) antes de llegar a Madrid.

Para ver resto de crónica y fotos de aves y otros vertebrados, visitar:

**[www.avesibericas.es/indexNZ.htm](http://www.avesibericas.es/indexNZ.htm)**

